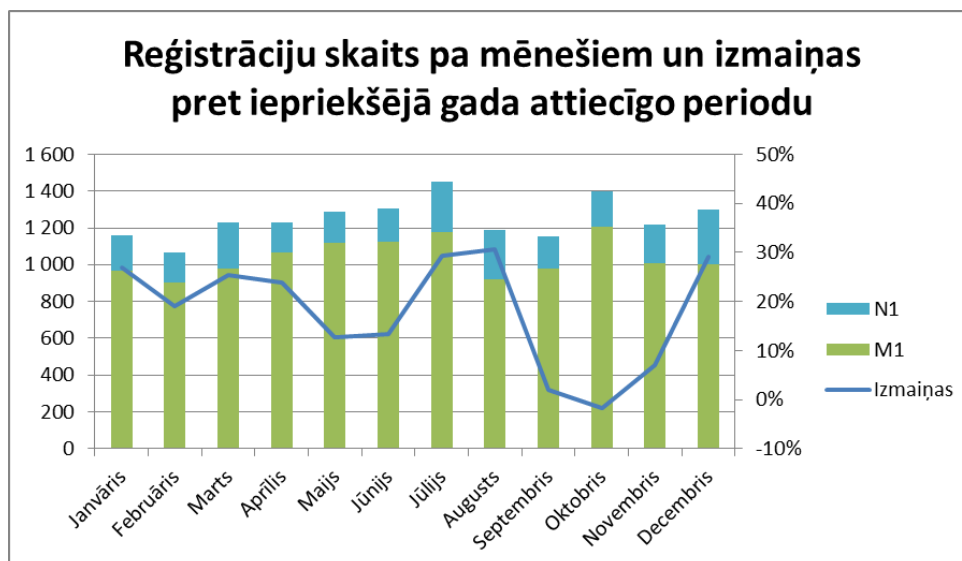


2014. gads: elektromobiļu pirmie soļi Latvijā, apvidus klašu uzvaras gājiens, tirgus pieaugums pārsniedz Auto Asociācijas prognozes.

2014. gadā Latvijā kopumā pirmreizēji ir reģistrēti 14991 automobiļi (pasažieru un vieglais komerc transports līdz 3,5t), kas ir par +17% vairāk nekā 2013. gadā (12811). Tas ir 2180 automobiļu pieaugums gada laikā. Pieaugums bija vienāds vieglajiem pasažieru automobiļiem un vieglajam komerc transportam - jaunu reģistrēto pasažieru automobiļu skaits ir sasniedzis 12452, kas veido +17% pieaugumu pret 2013. gadā reģistrētajām 10 636, un vieglais komerciālais transports reģistrēts par +17% vairāk - sasniedzot 2539 reģistrācijas, pret 2013. gada 2175 reģistrācijām.

2014. gads sākās ļoti strauji gada pirmajā ceturksnī sasniedzot izaugsmi +24% tirgum kopumā un vieglajam komerc transportam pat +39%. Maijā un Jūnijā tirgus pieaugums mazinājās ar tam sekojošu strauju pieaugumu vasaras pēdējos mēnešos un Augustā sasniedzot pat 31%. Rudens mēneši un Novembris bija stagnējoši, piedzīvojot pat būtisku reģistrāciju kritumu komerc automobiļu segmentā (Oktobrī līdz -27%). Gads noslēdzās ar ievērojamu apjoma pieaugumu Decembrī +29%, kas ļāva gadam kopumā noslēgties ar ļoti pozitīvu rezultātu +17% salīdzinājumā ar 2013. gadu. Gada kopējo tirgus pieauguma līkni veido divi izteikti periodi – Janvāris – Augusts ar ievērojamu pieauguma tendenci un, tad izteiktu kritumu Septembrī un Oktobrī ar atgūšanos Novembrī un Decembrī. Šādai tirgus attīstībai ir vairāki iemesli: 1. 2013. gadā izteikts tirgus pieaugums sākās tieši ar Septembri; 2. Ļoti veiksmīgs Decembris vieglajam komerc transportam; 3. Elektromobiļu piegādes, 4. Agresīvas krājumu izpārdošanas; 5. neskaidrība par nākotni, kas īpaši ir atsaukusies komerc transporta tirdzniecības kritumā rudens mēnešos. Kopumā gada rezultāts 14991 automobiļi ar pieaugumu 17% ir ļoti pozitīvs un būtiski pārsniedz Auto Asociācijas prognozes, kas bija 13600 reģistrētu jaunu automobiļu un 6.2% pieaugumu salīdzinājumā ar 2013. Reeksports saglabājies bez izmaiņām.



Zīmolu Top 5 2014. gadā nav mainījies vien dažiem no tiem mainījusies secība – līderis ir Volkswagen (2531 a/m) ar tirgus daļu 16.9%. Tam cieši seko Toyota (1833 a/m) ar tirgus daļu 12.2%, Škoda (1283 a/m) 8.6%, Peugeot (1011 a/m) 6.7%, Nissan (948 a/m) 6.3%. Savukārt Top 10 zīmoli kopā ņemot tirgus daļu ir palielinājuši uz 70.5% salīdzinājumā ar 67.1% pagājušajā gadā.

Populārākie pasažieru automobiļu modeļi ir bijuši Nissan Qashqai (530), Volkswagen Golf (461), Toyota RAV4 (439). Reģistrāciju datus gan topa augšgalā ir Škoda Yeti, tomēr ievērojamais reeksporta apjoms neļauj to objektīvi ierindot 1. vietā. Arī populārāko vieglo komercautomobiļu tops palicis faktiski bez izmaiņām, tikai secība apgriezta salīdzinājumā ar 2013. gadu – Volkswagen Caddy (266), Renault Master (263), Toyota Hilux (159)

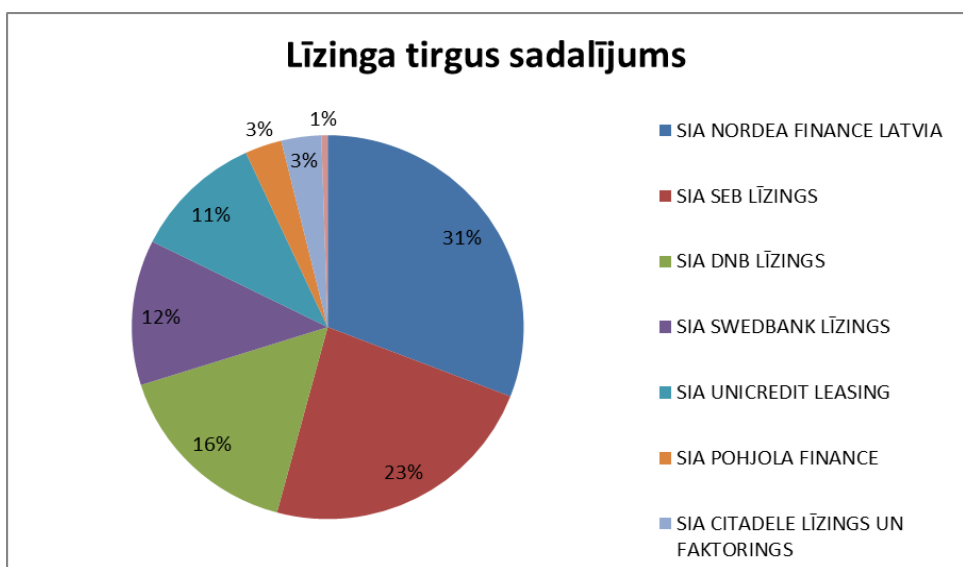
Klašu sadalījumā būtiskas izmaiņas ir piedzīvojuši Mini klase tirgus daļai gandrīz dubultojoties no pagājušā gada 1.9% uz 3.4% 2014. gadā. Št ir ļoti laba ziņa, jo liecina par videi draudzīga autoparka veidošanos Latvijā. Galveno pienesumu šādai izmaiņai ir devis Volkswagen e-up!, kas ir bijusi galvenā klientu izvēle elektromobiļu atbalsta programmā. „Kārtējo uzvaras gājienu ir veikušas apvidus automobiļu klases pa visām kopā sasniedzot 38% tirgus daļu, kas ir pieaugusi pret 2013. gada 34.7%. Apvidus automobiļu tirgus Eiropā pēdējo 10 gadu laikā ir piedzīvojis galvu reibinošu izrāvienu, palielinoties vairāk nekā 3 reizes, kamēr pārējās klases ir mazinājušas savas tirgus daļas. Tomēr ar visu to mūsu tirgū apvidus automobiļu īpatsvars ir vairāk nekā 2 reizes lielāks par Eiropā vidējo. Latvijā privātpersonu modeļu topā 4 no pirmajiem 5 modeļiem ir tieši apvidus automobiļi” komentē Ingus Rūtiņš, Auto Asociācijas viceprezidents.

Uztraucošs ir fakts, ka 2014. gadā ir diezgan būtiski mazinājusies jau tā niecīgā privātpersonu daļa tirgū – 20% salīdzinājumā ar 23% 2013. gadā. Lielā mērā tas ir skaidrojams ar elektromobiļu tirdzniecību, kur privātpersonām nebija pieejams KPFI atbalsta finansējums.

Tomēr galvenie iemesli joprojām ir meklējami mūsu ekonomikā – nepietiekamajiem uzkrājumiem un galvenais aplokšņu algām, kas neļauj kvalificēties banku finansējumam. Pie pozitīvajām ziņām ir pieminams līzings darījumu pieaugums privātpersonām, sasniedzot 56% salīdzinājumā ar 53% gadu iepriekš. Kopumā līzings finansētā tirgus daļa ir saglabājusies nemainīga 49% apmērā.

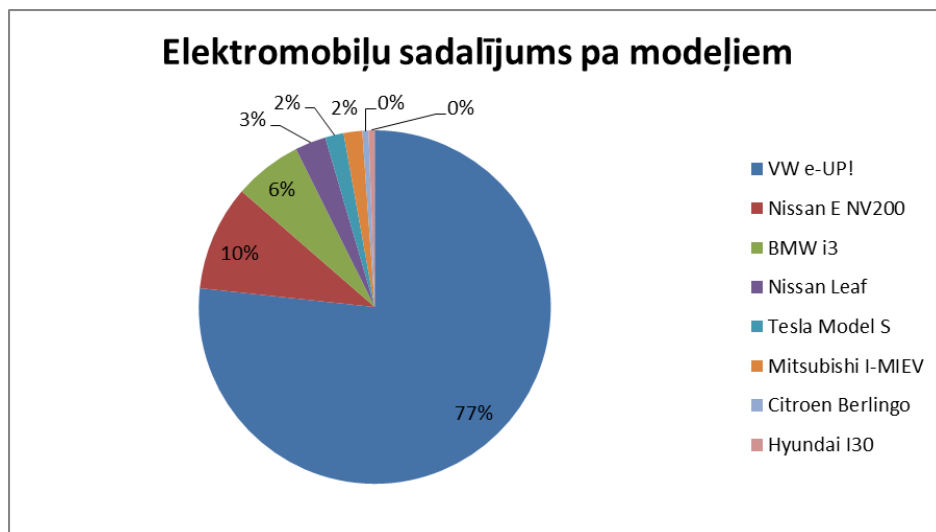
Korporatīvo darījumu īpatsvars ir saglabājies zemajā 23% līmenī (3421 a/m) līdzīgi kā gadu iepriekš. Publiskais iepirkums ir būtisks faktors, kas ietekmē korporatīvo darījumu apjomu. Diemžēl jāatzīst, ka 2014. gadā automobiļu un nomas iepirkums ir saglabājies pagājušā gada jau tā zemajā līmenī vai pat vēl nedaudz samazinājies. Lielāko korporatīvo darījumu apjomu kā parasti ir nodrošinājuši vadošie auto nomu uzņēmumi SIA „Transporent” (399 a/m), SIA „ALD Automotive” (357 a/m), un SIA „Ideal Services” (298 a/m), kas pēcāk nodrošina jaunu auto nomas pakalpojumus iepirkumos valsts un pašvaldību iestādēm un privātajiem uzņēmumiem. Lielākie autoparku atjaunotāji 2014. gadā ir bijuši „Latvijas Valsts meži” (201 a/m), „Latvenergo” (91 a/m), „Valsts robežsardze” (86 a/m), „Latvijas Dzelzceļš” (74 a/m).

2014. gadā auto līzings līdera pozīcijas ir nostiprinājis „Nordea Finance Latvia” sasniedzot 31% (2242 a/m), apsteidzot otrajā un trešajā vietā esošos „SEB Līzings” 23% (1691 a/m) un DNB Līzings 16% (1158 a/m). Tirgus daļas samazinājumu ir piedzīvojis „Swedbank Līzings” 12% (888 a/m) salīdzinājumā ar 16,8% (1078) pagājušajā gadā.



Pirmreizēji reģistrēto vieglo automobiļu vidējais CO² izmešu daudzums ir samazinājies uz 146 g/km. Būtiskāko samazinājuma efektu ir devuši elektromobilji. 2014. gadā kopumā ir pārdoti 176 elektromobilji, kuru iegādei tika izmantots KPFI - Siltumnīcefekta gāzu emisijas samazināšana transporta sektorā pieejamais 5 milj EUR finansējums. Elektromobiļu tops – Volkswagen e-up! (135), Nissan E NV200 (17), BMW i3 (11), Nissan Leaf (5), Tesla Model S

(3), Mitsubishi I-MIEV (3) un pa vienam Citroen Berlingo un Hyundai I30 elektromobilim. „Latvijā pirmo reizi reģistrēto jauno pasažieru automobiļu CO² izmeši ir uzskatāmi par ļoti augstiem, ņemot vērā, ka Eiropas vidējais rādītājs jau pēc 2013. gada datiem bija 126.7 g/km un vairākās valstīs pat būtiski zem 120 g/km. Pagājušā gada nogalē Latvija pievienojās Eiropas kopējai enerģētikas un klimata politikai 2030, kas paredz ļoti nozīmīgus izmešu samazinājumus transporta sektorā un šī mērķa sasniegšanā ļoti būtiska loma būs gan elektromobiļiem, gan arī zemu izmešu automobiļu iegādes veicināšanā” informē Ingus Rūtiņš, Auto Asociācijas viceprezidents.



Prognozējam, ka jaunu auto tirgus nākamajos gados varētu uzrādīt mērenu izaugsmi, 2015. gadā pieaugot par +4.5% un sasniedzot 15 700 reģistrētu jaunu pasažieru un vieglā komerctransporta auto vienību.

Igaunijā jaunu automobiļu tirdzniecības apjomi 2014. gadā ir pieauguši par +6%, sasniedzot 24 659 reģistrētās vienības, savukārt Lietuvā pirmreizēji ir reģistrēti 16438 (+17.6%) viegļie pasažieru automobiļi un vieglais komerc transports.

Saskaņā ar Eiropas auto ražotāju asociācijas sniegtajiem datiem Eiropā jaunu auto tirgus kopumā 2013. gadā noslēdzies ar +5,7% tirgus pieaugumu. No miljonu tirgiem lielākais pieaugums bijis Lielbritānijā (+9.3%). Pārējos lielajos tirgos ir ļoti neliels pieaugums, kas vēl nekompensē 2013. gada pārdošanas apjomu samazinājumu.

Sagatavoja:
 Auto Asociācija
 Ingus Rūtiņš
 Ingus.rutins@autoasociacija.lv